

PREFABRIKOVANÉ SCHODIŠTĚ

Obecně

Schodiště dodávané firmou Prefa Brno se vyrábí v systémových formách naležato v obrácené poloze se spodní hlazenou stranou. Proto jsou plochy stupnic, podstupnic a bočních ploch schodiště trochu odlišné od plochy schodišťové desky, která je ručně hlazená.

Ramena se na požadavek zákazníka provádí buď jako:

- jednoduchá schodišťová ramena
- schodišťová ramena s jednou podestou (dolní nebo horní)
- schodišťová ramena se dvěma podestami

Odformovací úchyty, které se nacházejí v boční ploše schodišťového ramene, slouží výrobci k odvěšení prefabrikátů a před expedicí jsou zapraveny.



Skladování

Schodišťová ramena se skladují na stavbě naležato v montážní poloze, uložena na prokladky na zpevněné ploše. Je možné skladovat v případě nutnosti několik ramen nad sebou, max. 4 ks. Ramena mezi sebou musí být řádně proložena nestlačitelnými proklady, aby nedošlo k poškození hran. Na pozdější reklamace poškození ze staveništní skládky nebude brán zřetel.

V případě, že jsou schodišťová ramena i se spodní podestou, která je delší než 1,5m je potřeba vypodložit podestu prokladky nebo jiným řezivem, aby nedošlo k nežádoucím deformacím podesty.



Manipulace

Schodišťová ramena se manipulují pomocí jeřábu s dostatečnou nosností. Se schodišťovými rameny se manipuluje výhradně pomocí kloubových nebo šroubovacích závěsů. Montážní úchyty se umísťují ve většině případů do stupnic, případně podest a po montáži jsou zapraveny montážní firmou.

V případech, kdy je vyžadována plocha stupnic či podest bez zápravek a umožňuje to dispozice schodišťového prostoru, je možné montážní úchyty umístit i na boční plochy schodišťového ramene.



Montáž

Před samotnou montáží je nezbytné zkontrolovat rozměry schodišťového prostoru. Pomocí nivelačního přístroje se zkontroluje nejprve výška spodního a horního uložení ramene.

Dále se překontroluje svislost schodišťového prostoru pomocí olovnice. S pomocí spuštěné olovnice a svinovacího metru se rovněž překontroluje vodorovná vzdálenost uložení.

Výškové i půdorysné vůle v uložení jsou specifikovány v projektové dokumentaci. Výšková vůle se pohybuje většinou u nástupního ramene uloženého na základ v rozmezí 20 - 30 mm. Další ramena ukládané do ozubu podesty nebo otvorů ve stěně mají vůli 10 – 15 mm. Vodorovné vůle kolem stěn ve schodišťovém prostoru bývají obvykle v rozmezí 15- 20 mm.

Jestli je nutné zvukově ochránit okolní prostory od hluku schodišťového prostoru, použije se kročejová izolace. Ta se umísťuje na uložení schodišťového ramene na mezipodestu (či podestu) a na boční stranu schodišťového ramene. Pěnová kročejová izolace je samolepící, takže se na prefabrikát nalepí a pomocí zalamovacího nožíku se ořežou přečnívající části. Tyto práce se kvůli větší pohodlnosti provádějí mimo schodišťový prostor.

V případě, že kročejová izolace není opatřena samonalepovací úpravou, musí se vkládat do ozubu uložení před uložením schodišťového ramene



Prefabrikované schodiště je usazováno pomocí jeřábu. K zavěšení schodišťového ramene použijeme zkracovací řetězy tak, aby byly stupnice schodišťového ramena po zavěšení na jeřáb přibližně ve vodorovné poloze.



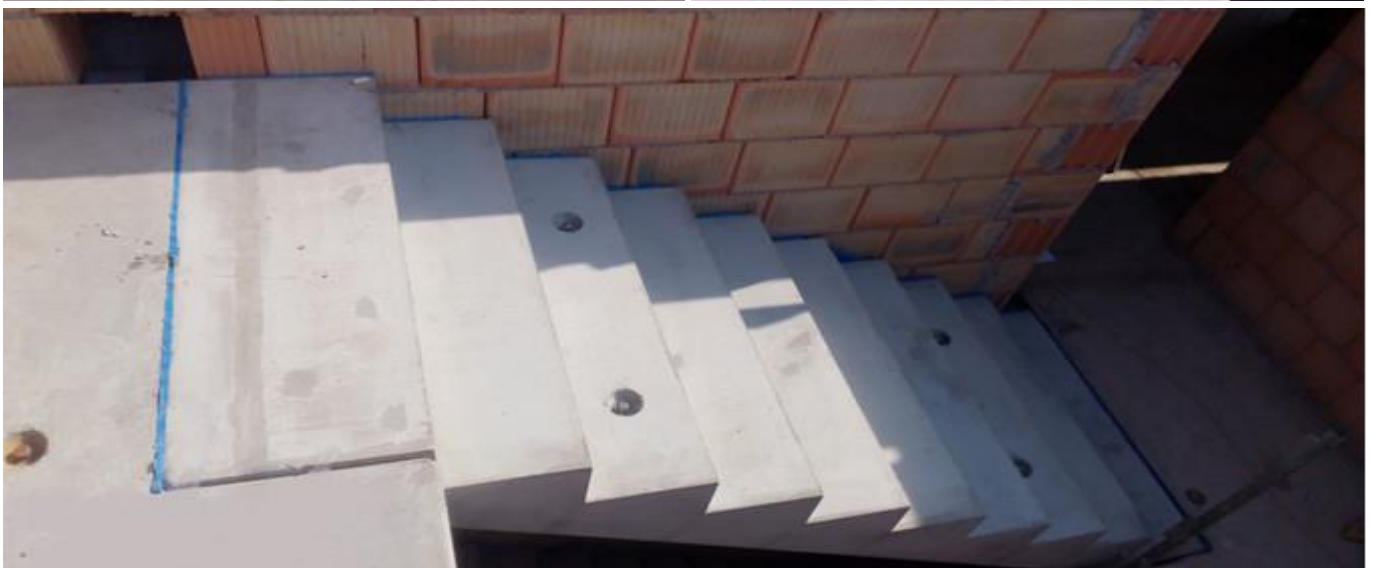
Rameno se pomalu spouští do schodišťového prostoru, kde jsou na obou koncích uloženi pracovníci montážní firmy, kteří kontrolují plynulost ukládky a dosednutí prefabrikátu na uložení. Před dosednutím je nutné kontrolovat polohu kročejové izolace, aby nedošlo k posunutí, případně shrnutí.



Po uložení se schodišťové rameno kontrolně převáží vodováhou v podélném i příčném směru.

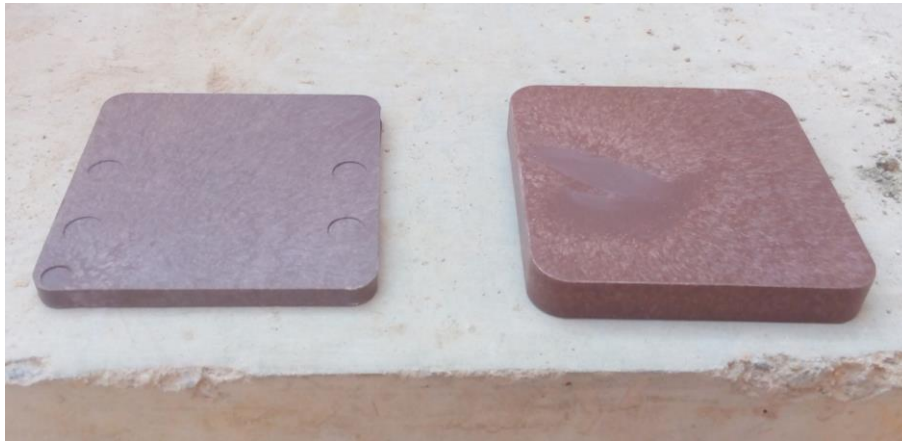


Dobře uložená schodišťová ramena jsou v rovině s horní i spodní podestou v podélném i příčném směru.



Za předpokladu, že rameno není v podélném či příčném směru v rovině, je nutné provést vypodložení. Vypodložení ramen provádíme certifikovanými podložkami v tl. 3, 5, a 10 mm.

Podložky je možné dle výškového rozdílu vyskládat na sebe ve 2 - 3 místech. Podložky umísťujeme přímo na uložení pod kročejovou izolaci.



V případě, že osazujeme ramena se spodní podestou nebo ramena se spodní i horní podestou pomocí systému osazení do kapes umístěných ve schodišťových stěnách, platí stejné zásady při výškovém urovnění jako v předešlém případě.

Rozdíl je pouze v nutnosti zkompletovat před uložením nerezový trn a odtlumené pouzdro, které se vloží do protikusu zabudovaném z čela schodišťového ramena případně podesty.



Rameno se pak podkládá v případě nutnosti přímo pod nerezový trn.



Kapsy jsou po urovnání schodišťového ramene zabetonovány betonem předepsané pevnosti a zapraveny do líce zdiva.

V případě, že je výškový rozdíl kladný, doporučujeme znovu kontrolně přeměřit výškové rozdíly v uložení a vodorovnou vzdálenost. Jestli bude zjištěn výškový rozdíl, je nutné kontaktovat statika a domluvit postup při úpravě výšky uložení schodišťových ramen. Za předpokladu správnosti všech výškových i vodorovných vzdáleností kontaktujte výrobce.